

PAMELA

Point d'Accueil Mobile, d'Ecoute, de Liaison
et d'Accompagnement

Bilan d'activité 2025

SIÈGE SOCIAL

Association Le Lien
2 rue Lataste - 33500 Libourne
Tél. 05 57 51 19 25

Mail : contact@assolelien.fr
Site internet : <https://assolelien.fr/>
SIRET : 352 096 549 000 22

QUI EST PAMELA ?

- P** Point → Camion aménagé
- A** Accueil → Un espace convivial pour lutter contre l'isolement
- M** Mobile → Le camion sillonne les communes de la zone rurale du Grand Libournais
- E** Ecoute → Un espace collectif sur l'extérieur pour partager, et un espace intérieur pour faciliter l'échange et la confidentialité
- L** Liaison → Une orientation vers les structures de droit commun, de la coordination avec les partenaires
- A** Accompagnement → Soutien dans l'émergence, la formulation et l'accomplissement d'éventuelles demandes

Un espace d'accueil de jour collectif

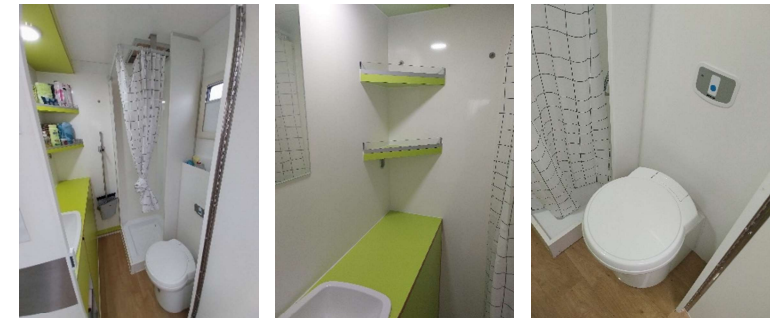


Un espace entretien



Bilan d'activité 2025 - PAMELA

Une salle d'eau avec douche, toilettes et lavabo





L' IDÉE : ALLER VERS LES PERSONNES EN SITUATION DE PRÉCARITÉ SUR LES TERRITOIRES RURAUX DU GRAND LIBOURNAIS

Un camion équipé :

- Un espace accueil : café, recharge téléphone, connexion internet, possibilité de prendre une collation
- Une douche, accès aux toilettes
- Un espace « entretien »

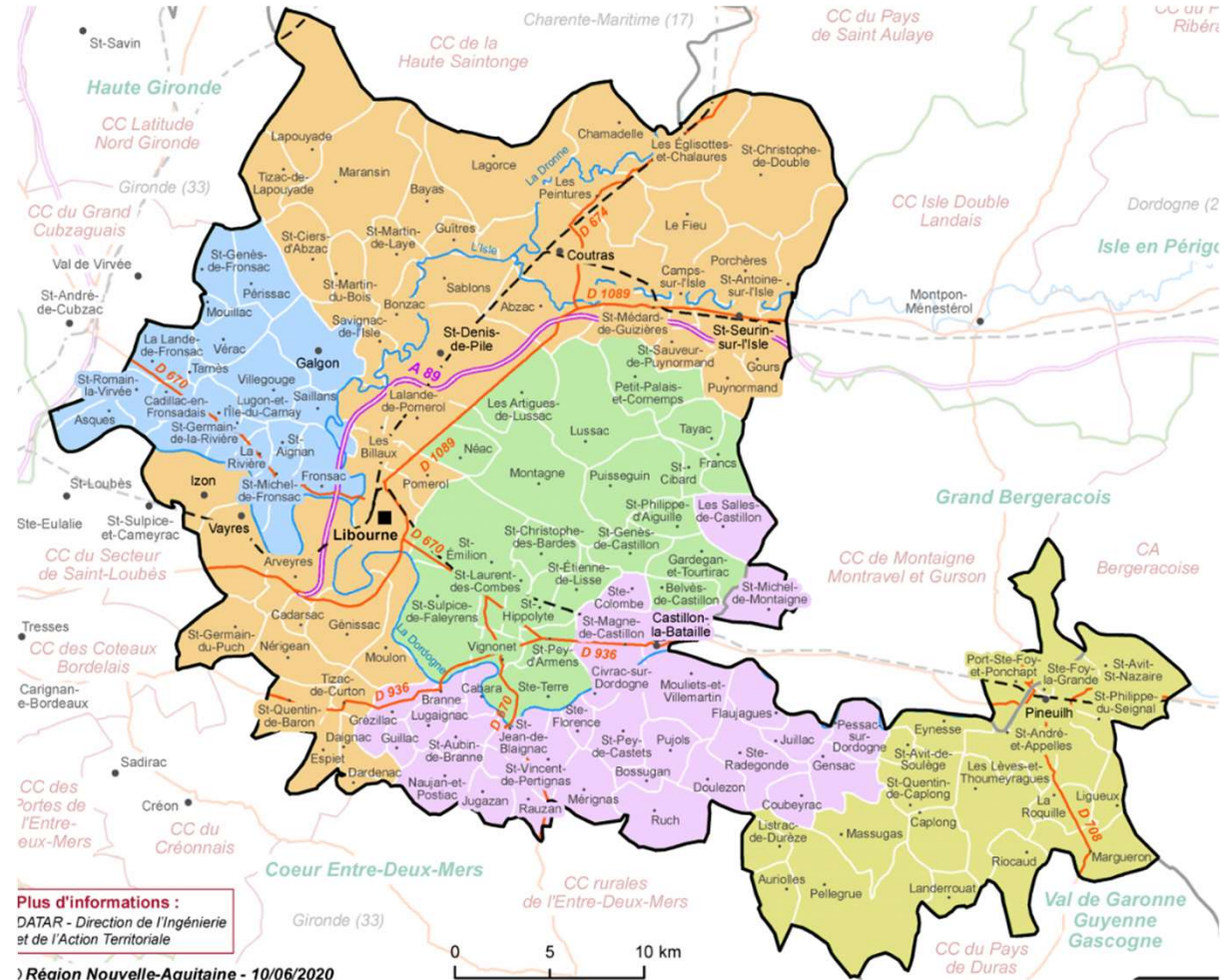
Trois professionnels du secteur social

Un accueil pour tous et sans engagement

Une libre adhésion, un respect de la temporalité et du projet de vie de la personne

Une relation de fiabilité

Un réseau de partenaires étayé





LES DIFFÉRENTES MODALITÉS D'INTERVENTIONS



Les maraudes

Les maraudes menées dans le cadre du dispositif PAMELA sont un aller-vers singulier, enraciné dans la ruralité. Là où la ville croise des flux, dans nos campagnes, la maraude cherche des présences. Elle se fait à pied, en camion, dans les espaces où les personnes vivent, souvent invisibles : un parking, une gare, un coin du village, un cimetière... Nous ne sommes pas là pour enchaîner les rencontres mais pour prendre le temps, repérer les lieux, comprendre les habitudes.

En 2025, nous avons mené en moyenne quatre maraudes par semaine, chacune d'une durée de 30 minutes à 1 heure; nous permettant de rencontrer 34 personnes différentes. Ce chiffre témoigne de notre volonté : connaître l'environnement des personnes, être là à leur rythme pour peut être initier la relation.



Les permanences d'accueil de jour

Les permanences d'accueil de jour du dispositif PAMELA proposent un espace mobile en zone rurale pour rompre l'isolement. Notre camion, lieu chauffé, confidentiel et adaptable permet d'offrir le temps de nos permanences, une boisson chaude, un accès à l'hygiène, une couverture... Nos permanences ont pour but de créer du lien, des rencontres, dans un espace horizontal, sans mobilier, sans séparation, ce qui permet aux personnes de parler, d'être vues et d'accéder aux services.

En 2025, 279 personnes différentes ont été reçues, pour 2122 passages.

Ces permanences, régulières dans le temps et dans l'espace, se déploient en accord avec les municipalités. Elles suivent la temporalité de chacun, sans contrainte, offrant un accompagnement respectueux, qui rend visible l'autre dans sa dignité.



Les interventions à la demande

Les interventions à la demande du dispositif PAMELA s'adaptent aux besoins repérés par les partenaires ou directement exprimés par les personnes. En zone rurale, sur le territoire du Grand Libournais, avec ses 136 communes, les permanences ont lieu là où les besoins sont les plus marqués. Quand la précarité se heurte à la mobilité, nous nous déplaçons jusqu'à la personne. La relation se construit dans la proximité. Pour intervenir à la demande, il est essentiel de connaître les dispositifs existants, mais aussi d'être connu d'eux. Cette double reconnaissance permet l'orientation, le relais, la coopération indispensable lors d'intervention en zone isolée.

En 2025, nous avons réalisé 45 interventions à la demande, illustrant notre capacité à aller vers le public, là où il est.



Au cœur de notre action : la notion d'aller-vers



L'aller-vers, c'est accepter que la relation précède l'accompagnement.



Que la présence précède l'action.



Que la confiance précède la demande.



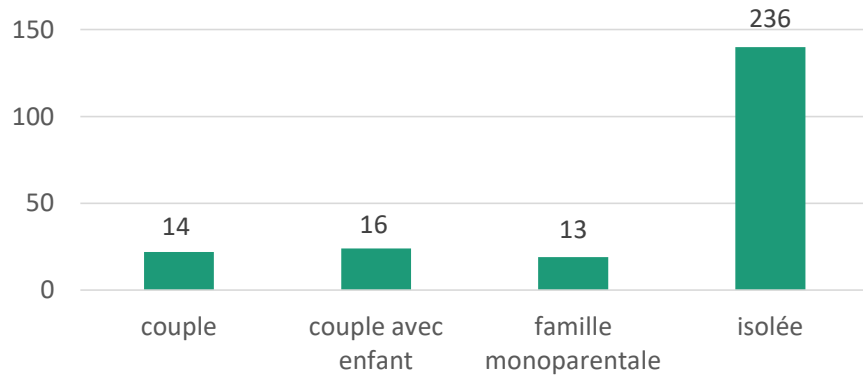
C'est une pratique exigeante, lente, parfois désagréable, mais infiniment humaine.



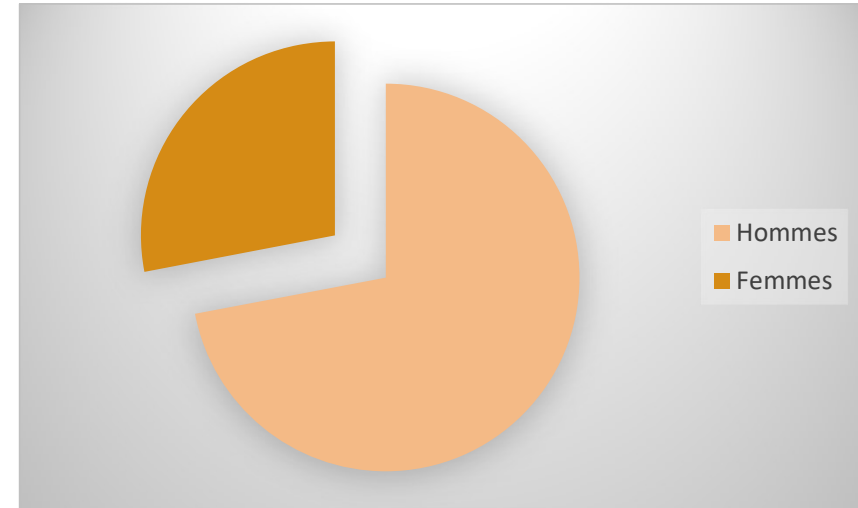
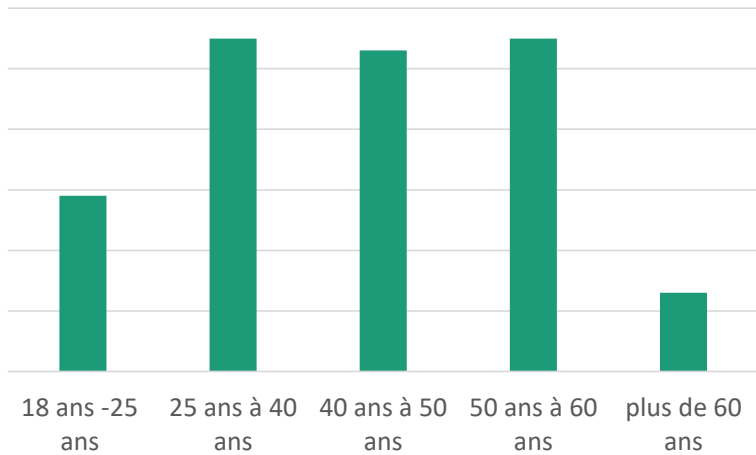
Le dispositif PAMELA montre que l'aller-vers n'est pas une technique de plus, mais une façon d'être au monde professionnellement : se déplacer pour que l'autre n'ait plus à fuir, se rendre accessible pour que l'autre puisse se réapproprier sa dignité.

LE PUBLIC

Situation familiale des personnes accueillies



Répartition par âge



En 2025, 279 personnes dont 64 femmes et 215 hommes ont été rencontrées. Nous constatons que la fréquentation continue d'augmenter. Cette année encore, le dispositif a accueilli majoritairement des hommes isolés âgés de 25 à 60 ans. Toutefois, nous notons une augmentation de l'âge, qui a doublé pour les plus de 60 ans.

L'ANNÉE EN QUELQUES CHIFFRES



279 personnes
différentes reçues

74 nouvelles personnes reçues

84 douches

275 liaisons partenaires

178 orientations (partenaires, associations
caritatives, 115...)

2019 accueils autour d'un café

150 soupes solidaires

285 entretiens

17 dons couvertures

37 accompagnements physiques



L'arrivée du nouveau camion a pérennisé nos conditions d'accueil et nous constatons que le nombre de douches continue d'augmenter. Le partenariat avec le tissu associatif local a permis de proposer des soupes solidaires durant la période hivernale. Par ailleurs, nous constatons une augmentation significative de la fréquentation du public accueilli.

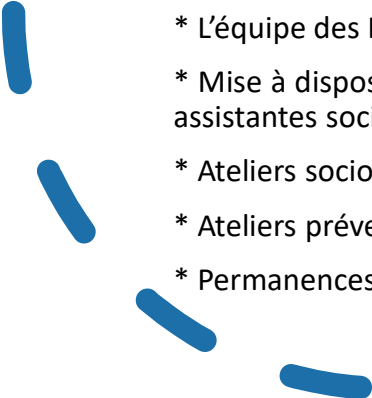


LE TRAVAIL PARTENARIAL : L'ÉCOSYSTÈME RELATIONNEL

Nous ne pourrions envisager les actions du dispositif PAMELA sans la participation et l'implication de nos partenaires. Un véritable maillage vivant et indispensable, sur un territoire où les distances sont longues, l'accès aux droits fragile, les services de santé saturés ou éloignés. Notre action ne peut être solitaire. Ainsi, afin d'entretenir ce partenariat, mais aussi de maintenir une veille professionnelle, nous participons à différentes instances comme :

- * Groupes de réflexion sur "l'Aller-vers" du Département à la MDS de Libourne
- * Intervention lors du colloque portant sur "l'aller-vers" au Département
- * Participation aux ateliers de la conférence inter-communale du logement
- * Participation aux journées France Services
- * Espaces de Réflexion Santé de différentes communes.

Nous proposons également la participation de professionnels et/ou services lors de nos permanences comme :

- 
- * La Conseillère en Insertion Professionnelle de l'association Le Lien.
 - * L'équipe des Lits Halte Soins Santé mobiles de l'association Le Lien.
 - * Mise à disposition de l'espace entretien pour faciliter les rencontres des personnes connues de PAMELA avec les partenaires (curatelles, assistantes sociales des MDS, associations d'accompagnement, ...)
 - * Ateliers socio-esthétiques
 - * Ateliers prévention des addictions avec le CEID mobile
 - * Permanences communes avec la Plateforme Mobilité Alter Ego

| | | | | |
|---|--|--|---|---|
| Maison Départementale des Solidarités (MDS) | Centre Communal d'Action Sociale (CCAS) | Communauté De Communes (CDC) | Communauté d'Agglomération du Libournais (CALI) | Conseil Intercommunal de Sécurité et Prévention de la Délinquance (CISPD) |
| Mission Locale | Mutualité Sociale Agricole (MSA) | France Services | Permanence d'Accès aux Soins de Santé (PASS) | Mairies |
| Libournais Equipe Prévention Insertion (LEPI) | Plan Local pour l'Insertion et l'Emploi (PLIE) | Comité d'Etude et d'Information sur la Drogue (CEID) | Equipe Mobile Psychiatrie Précarité (EMPP) | Samu Social |
| Polices Municipales | Gendarmeries | TENDONS LA MAIN | CROIX ROUGE | AUBERGE DU COEUR |
| SECOURS POPULAIRE | RESTO DU COEUR | PORTRAITS DE FAMILLE | LES CYGNES DE VIE | SECOURS CATHOLIQUE |
| | ESPRIT DE SOLIDARITE | Les centres sociaux | CCEUR DE BASTIDE | |

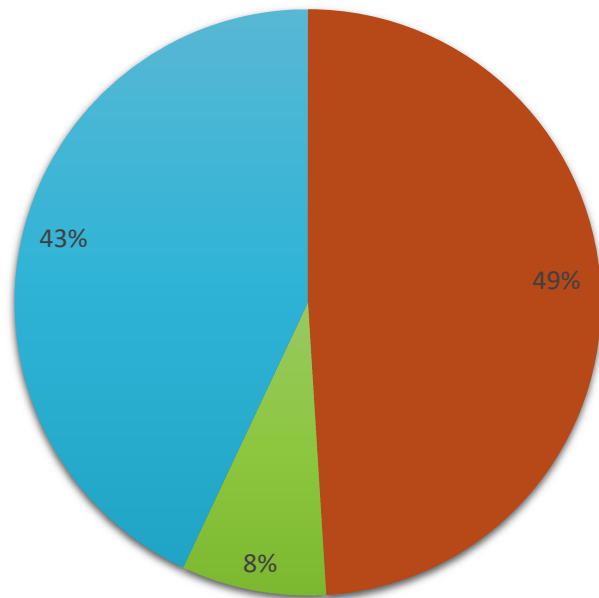
NOS PRINCIPAUX PARTENAIRES



LES ORIENTATIONS

- Un maillage social qui nous permet de réaliser des orientations au plus proche de la demande du bénéficiaire.
- Pour ce faire, nous recevons de manière systématique les personnes accueillies – comme le permet l'aménagement de notre espace « entretien » - afin d'aborder leurs problématiques. En 2025 nous avons reçu 279 personnes lors de 416 entretiens.
- Des entretiens qui nous permettent de débiter une éventuelle orientation par une liaison partenaire.
- En 2025, cela représente 275 liaisons partenaires pour 81 personnes orientées.
- Celles-ci donnent lieu à 178 orientations pour 60 bénéficiaires.
- Parfois, afin d'assurer le bon déroulement des orientations, nous accompagnons physiquement les bénéficiaires. En 2025, cela a été le cas à 37 reprises pour 16 personnes.

SE FAIRE CONNAÎTRE ...



■ Réseau personnel ■ Maraude ■ Partenaires

Le dispositif PAMELA continue de se développer principalement par le bouche à oreille. En effet, ce sont souvent les personnes accompagnées qui parlent de PAMELA.

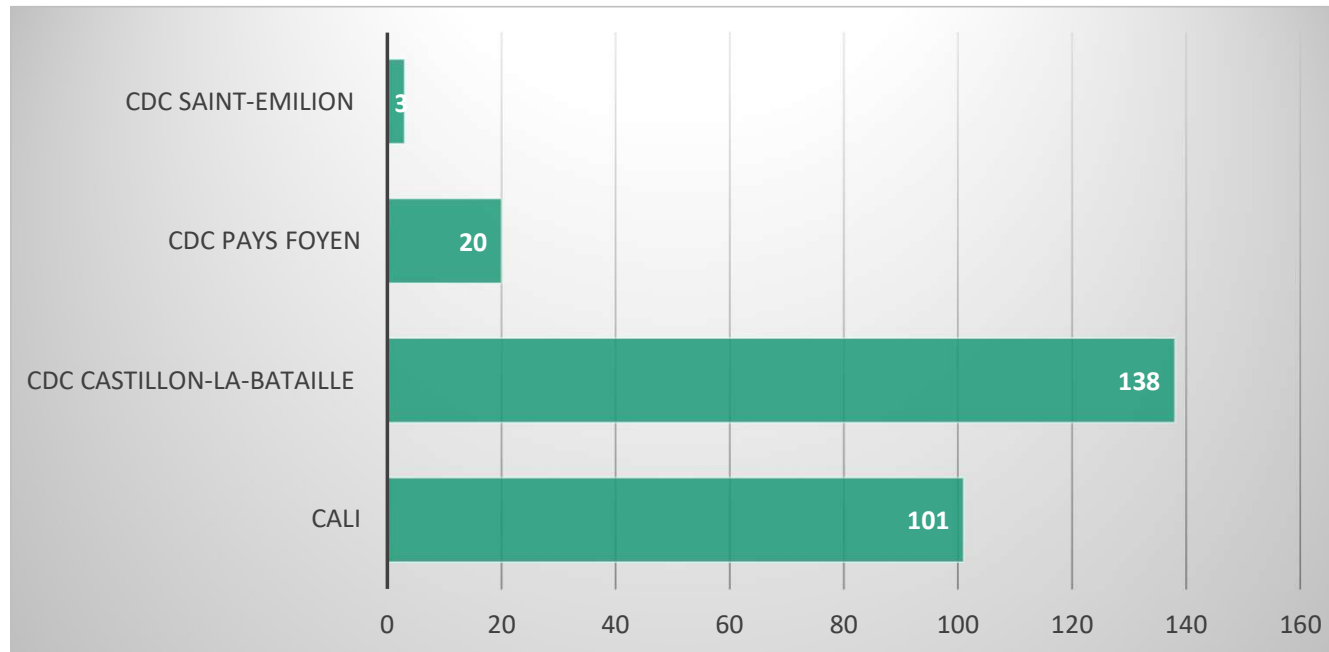
Par ailleurs, nous observons que le maillage social permet également des orientations par les partenaires.

Les maraudes sont quant à elles le moyen de faire découvrir le dispositif et son mode de fonctionnement.

En zone rurale, elles signifient davantage un repérage, une veille plutôt qu'une assistance directe.

RÉPARTITION SUR LE GRAND LIBOURNAIS

Nombre de personnes rencontrées lors des permanences par territoire



L'activité de PAMELA se concentre sur les territoires de la CDC de Castillon La Bataille et de la CALI. Ceci s'explique par les permanences proposées sur les communes de Coutras, Saint-Médard-de-Guizières, Saint-Seurin-sur-l'Isle et Castillon-la Bataille. En 2025, l'équipe PAMELA allait 2 fois par semaine à Castillon la Bataille, ceci explique le pic de fréquentation.

LE PLANNING DES PERMANENCES



Ce planning est mis à jour et envoyé chaque semaine aux différents partenaires sur le territoire.

| | |
|-----------------|--|
| Lundi 02/03 | <p>Castillon la Bataille <i>Place du champ de foire</i> 10h30-12h00 : Maraude 12h00 - 15h30 : Permanence</p> |
| Mardi 03/03 | <p>Saint-Médard de Guzières <i>Place des Halles du marché</i> 12h00–15h00 : Permanence/maraude</p> |
| Mercredi 04/03 | <p><i>Intervention à la demande</i></p> |
| Jeudi 05/03 | <p>Coutras <i>Parking impasse Guy Renard</i> <i>Près des Salles Polyvalentes</i> 13h00 - 13h30 : Maraude 13h30 - 15h30 : Permanence</p> |
| Vendredi 06/03 | <p>Sainte Foy la Grande <i>Devant les restos du cœur (Pineuilh)</i> 10h00-12h30 : Permanence 12h30-14h30 : Maraude-Intervention à la demande</p> |
| Contacts | <p>07.77.26.16.33 / 07.77.25.31.66 / 06.25.94.98.70</p> |

TEMPS CLÉS 2025

- Poursuite des **ateliers socio-esthétiques** toujours très appréciés des bénéficiaires pour un temps de répit et de plaisir.
- Intervention de la **Plateforme Mobilité** et mise en place d'un parcours d'accompagnement au passage du permis de conduire.
- Permanences communes de **Prévention** et de Réduction des risques liés aux addictions, avec les partenaires du CEID.
- Partages festifs autour de **repas de fin d'année** pour célébrer ensemble et rompre l'isolement au moment des fêtes.
- **Soupes Solidaires** proposées durant la période d'hiver, en partenariat avec les associations locales (Cygnes de vie, Esprit de Solidarité)
- **Présence régulières de bénévoles** d'une autre association (Esprit de Solidarité) sur le collectif favorisant respect et mixité.
- **Installation d'un store** plus grand pour augmenter la capacité d'accueil par temps de pluie.
- Présentation du dispositif au **Colloque de l'aller-vers dans les pratiques d'intervention sociale au Département.**

Un lieu
convivial pour
rompre
l'isolement,
prendre soin
de soi et se
projeter

Nous avons rencontré cette année des bénévoles de l'association Esprit de Solidarité à Coutras, intervenant sur le jardin partagé et/ou les repas préparés chaque semaine avec l'association locale. Ces personnes, vivant elles-mêmes des situations d'isolement, viennent partager un temps collectif de lien social, de répit et d'écoute. Si un premier besoin pouvait être exprimé autour de la santé ou du logement, ces personnes viennent simplement avec leurs expériences de vie et le désir de venir en soutien à des personnes plus dans le besoin. **La notion de *pair-aidance*** vient ici nous rappeler une entraide entre personnes souffrant ou ayant souffert de problématiques proches. Le partage de son vécu permet à chacun de voir et d'envisager au-delà de son histoire personnelle.

Les interventions de la socio-esthéticienne sont très appréciées, tant par les hommes que par les femmes, et donnent l'occasion de reconnecter avec la notion de plaisir et de soin à soi. Un massage des mains pour un bénéficiaire sans domicile, habitué au peu d'hygiène, mains tatouées, enflées et agressées par le froid, a été reçu comme un pur moment de soulagement exprimé.

La permanence commune avec la **Plateforme Mobilité** a permis à une bénéficiaire de reprendre un parcours pour le passage du permis. Elle a en effet obtenu son code de la route, et poursuit la formation à la conduite, lui permettant ainsi de se projeter dans un projet professionnel.

La saison hivernale et la période des fêtes de fin d'année restent des moments forts, où le besoin de se rassembler et de partager, autour d'un plat chaud ou amélioré, est essentiel à la participation d'une reconnaissance sociale.

PERSPECTIVES 2026

- Entretien du partenariat et développement afin de pouvoir répondre avec justesse aux besoins des bénéficiaires.
- Mise en place d'interventions de prévention santé, notamment avec l'intervention du CEID pour l'information et la réduction des risques liés aux addictions.
- Poursuite des permanences communes régulières avec le dispositif des LHSS mobiles afin de favoriser l'accès aux soins.
- Après le changement du store pour augmenter la capacité d'accueil en temps pluvieux, l'installation d'une climatisation est prévue, afin de continuer à repousser les freins rencontrés liés au climat et à une intervention en extérieur.
- Actualisation du projet de service.